

GP AD STUDIO, NA STRELNICI 24 , NITRIANSKE HRNČIAROVCE, 951 01

INVESTOR KÚPELE SLIAČ, A.S. , SLIAČ 962 31

MIESTO STAVBY OBEC SLIAČ, SÚBOR PARciel V K.Ú. RYBÁRE, V ZOSTAVE- VID TECHNICKÁ SPRÁVA

NÁZOV STAVBY

KÚPELE SLIAČ - DOKUMENTÁCIA SKUTKOVÉHO STAVU

SADA

$\pm 0.000 = 379,94 \text{ MNM}$

ZODP. PROJEKTANT ING. MILAN KONIAR

VYPRACOVAL ING. ZUZANA DRINKOVÁ

STAVEBNÝ OBJEKT SO 107 LD AMÁLIA

DSO

OBSAH PRÍLOHY

TECHNICKÁ SPRÁVA

**AD
STUDIO**

NA STRELNICI 24
NITRIANSKE HRNČIAROVCE
951 01
SLOVENSKÁ REPUBLIKA

mobil: +421 905 633 360 email: ad.studio@orangemail.sk

ZAKÁZKOVÉ ČÍSLO
2013

ÚČEL
ZAMERANIE STAVBY

DÁTUM 01 2021

FORMÁT 12 x A4

MIERKA

ČÍSLO PRÍLOHY

107.SK-01

OBSAH:

1	ZÁKLADNÉ ÚDAJE	2
1.1	ZÁKLADNÉ ÚDAJE	2
1.2	ÚČEL OBJEKTU.....	2
2	URBANISTICKÉ, ARCHITEKTONICKÉ A FUNKČNÉ RIEŠENIE	2
2.1	URBANISTICKÉ ZAČLENENIE STAVBY DO PROSTREDIA	2
2.2	ZÁKLADNÁ CHARAKTERISTIKA JESTVUJÚCEHO ARCHITEKTONICKÉHO A DISPOZIČNÉHO RIEŠENIA	3
2.3	ORIENTÁCIA NA SVETOVÉ STRANY, DENNÉ OSVETLENIE, OSLNENIE, VÝMENA VZDUCHU, AKUSTICKÉ POŽIADAVKY	3
3	STAVEBNO TECHNICKÉ RIEŠENIE	3
3.1	ZAKLADANIE	3
3.2	ZVISLÉ A VODOROVNÉ KONŠTRUKCIE	3
3.2.1	ZVISLÉ NOSNÉ KONŠTRUKCIE	3
3.2.2	ZVISLÉ NENOSNÉ KONŠTRUKCIE	4
3.2.3	VODOROVNÉ NOSNÉ KONŠTRUKCIE	4
3.2.4	SCHODISKÁ	4
3.3	PRÁCE PSV	4
3.3.1	IZOLÁCIE	4
3.3.2	STREŠNÉ KONŠTRUKCIE	4
3.3.3	PODLAHOVÉ KONŠTRUKCIE	5
3.3.4	EXTERIÉROVÉ PODLAHOVÉ KONŠTRUKCIE (OKAPOVÉ CHODNÍKY).....	5
3.3.5	INTERIÉROVÉ STENOVÉ KONŠTRUKCIE (POVRCHOVÉ ÚPRAVY, MALBY, NÁTERY)	5
3.3.6	EXTERIÉROVÉ STENOVÉ KONŠTRUKCIE (POVRCHOVÉ ÚPRAVY, MALBY, NÁTERY).....	5
3.3.7	PODHLADOVÉ KONŠTRUKCIE (POVRCHOVÉ ÚPRAVY, MALBY, NÁTERY).....	6
3.3.8	ZÁMOČNÍCKE VÝROBKY	6
3.3.9	VÝPLNE OTVOROV	6
3.3.10	STOLÁRSKE VÝROBKY	6
3.3.11	KLAMPIARSKÉ VÝROBKY	6
3.3.12	MALBY,NÁTERY	6
4	FOTODOKUMENTÁCIA:	7-12

1 ZÁKLADNÉ ÚDAJE

1.1 ZÁKLADNÉ ÚDAJE

Názov stavby

LD Amália

Druh a účel stavby

ubytovací objekt slúžiaci pre hostí a pacientov kúpeľov Sliač

Charakter stavby

Jestvujúca stavba

Miesto stavby

Obec Sliač

Parcelné čísla a katastrálne územie

k. ú. Rybáre, parcela č. 457

Údaje o stavebníkovi

Kúpele Sliač a.s., Sliač 962 31

Objekty

SO 07 LD Amália

Dielčí objekt

Stavebno-technické riešenie

Údaje o projektovej dokumentácii

Projektová dokumentácia zamerania skutkového stavu objektu

Generálny projektant

Ing. Arch. Ľubomír Pochaba –AD Štúdio,
Na Strelnici 34,
Nitrianske Hrnčiarovce. 951 01

Dátum spracovania dokumentácie

02.2021

1.2 ÚČEL OBJEKTU

Jestvujúci stav

LD Amália: objekt pôvodne slúžil pre ubytovanie zamestnancov kúpeľov. Po prestavbe (cca v roku 1966) sa zmenil účel užívania. Vznikol liečebný dom s ubytovacou funkciou pre pacientov kúpeľov. V súčasnosti je stavba mimo prevádzky, uzatvorená. V stavbe sa nachádzajú izby a hygienické priestory.

2 URBANISTICKÉ, ARCHITEKTONICKÉ A FUNKČNÉ RIEŠENIE

2.1 URBANISTICKÉ ZAČLENENIE STAVBY DO PROSTREDIA

Charakteristika pozemku

Liečebný dom Amália stojí na mieste bývalého penziónu nazývaného Thököličkin dom. Objekt sa nachádza v južnej polovici areálu kúpeľov Sliač - v strednej východnej časti, obklopený zeleňou. Objekt je prístupný obslužnými komunikáciami po areálových spevnených komunikáciách. V blízkosti LD Amália sa nachádza svahovitý terén - lesopark, z východnej, západnej a južnej strany. Zo severnej strany je zatravnená plocha s vyrovnávacími terénnymi schodami a prístupovým chodníkom. Pozemok v okolí riešeného objektu je svahovitý, v súčasnosti čiastočne upravený, so vzrastlými stromami a náletovou zeleňou najmä z južnej a východnej strany LD. Z južnej strany je v kontakte so stavbou oporný múr podopierajúci južný svah a rígel pre zachytenie dažďovej vody z južného svahu. Z východnej strany je v blízkosti stavby oporný múr podopierajúci východný svah a terénne schody v kontakte so stavbou.

Základná charakteristika aktuálneho urbanistického riešenia

Urbanistická koncepcia reflektuje funkčné požiadavky objektov areálu Kúpeľov Sliač.

Objekt sa nachádza v južnej polovici areálu kúpeľov Sliač - v strednej východnej časti. Objekt LD Amália má hlavný vchod prístupný zo severnej strany, kde je vnímaná celá čelná fasáda z príjazdovej komunikácie. Do stavby je vstup možný len cez prístupový chodník zo severnej strany (len pre chodcov). Iné vchody sa v stavbe nenachádzajú, v minulosti boli zamurované.

Základné plošné ukazovatele - jestvujúci stav

Plocha pozemku	244,0 m ²
Zastavaná plocha LD Amália	230,7 m ²
Podlažná plocha LD Amália	677,4 m ²

2.2 ZÁKLADNÁ CHARAKTERISTIKA JESTVUJÚCEHO ARCHITEKTONICKÉHO A DISPOZIČNÉHO RIEŠENIA

Základná charakteristika architektonického riešenia

LD Amália je 3-podlažný murovaný ubytovací pavilón, s dvomi nadzemnými podlažiami a podkrovím. Postavený bol koncom 19-teho storočia (cca v roku 1891). Objekt nie je podpivničený. Stavba nie je pamiatkovo chránená. V LD Amália boli v minulosti vykonané stavebné úpravy v interiéri aj na obvodových stenách a rekonštrukcia interiéru, napriek tomu si fasáda väčšinou zachovala svoj pôvodný historický vzhľad.

Dispozično-prevádzkové riešenie

LD Amália : je 3-podlažný objekt s dvomi nadzemnými podlažiami a jedným podkrovím, bez suterénu. Hlavný vchod do objektu je zo severnej strany, z areálovej komunikácie cez prístupový chodník. Pri vstupe do stavby je zo zádveria prístup do schodiskovej haly a podschodiskový sklad.

Na prízemí v strede stavby sa nachádza pozdĺžna chodba, z ktorej sú prístupné takmer všetky miestnosti. Nachádza sa tu 5 izieb pre pacientov, sklad a spoločné sociálne zariadenia (kúpeľňa s vaňou, WC pre mužov a ženy). Z prízemí sú prístupné ďalšie dve podlažia dvojramennými schodami.

Na poschodí v strede stavby sa tiež nachádza pozdĺžna chodba, z ktorej sú prístupné všetky miestnosti – 7 izieb a sociálne zariadenia (kúpeľňa s vaňou, WC pre mužov a ženy). Z dvoch izieb je prístup na balkóny. V podkroví je podobná dispozícia ako na poschodí – 8 izieb a sociálne zariadenia (kúpeľňa s vaňou, WC pre mužov a ženy). Priestory sú prístupné z chodby, zmenšené o polozapustené vikiere vsadené v manzardovej streche. Z podkrovia je prístup do povalového priestoru.

2.3 ORIENTÁCIA NA SVETOVÉ STRANY, DENNÉ OSVETLENIE, OSLNENIE, VÝMENA VZDUCHU, AKUSTICKÉ POŽIADAVKY

LD Amália - hlavná fasáda je orientovaná na severnú stranu, kde sa nachádza aj hlavný vstup do objektu. Zadná fasáda je orientovaná na južnú stranu.

Osvetlenie priestorov je zrealizované ako kombinácia umelého a prirodzeného osvetlenia vo všetkých podlažiach. Okenné výplne sú orientované na všetky hlavné svetové strany.

Hygienická výmena vzduchu v celom objekte je zabezpečená otváracími kridlami otvorových výplní, ktoré slúžia k prirodzenému vetraniu.

3 STAVEBNÉ TECHNIKÉ RIEŠENIE

3.1 ZAKLADANIE

Objekt je založený na základových pásoch (pod nosnými a obvodovými stenami).

Predmetom zamerania skutkového stavu nebolo vyhotovenie kontrolných sond na tvare miesta, preto uvedený spôsob zakladania je len predpoklad.

3.2 ZVISLÉ A VODOROVNÉ KONŠTRUKCIE

3.2.1 ZVISLÉ NOSNÉ KONŠTRUKCIE

LD Amália – zvislý nosný systém je pozdĺžny murovaný z tehlového muriva – plné pálené tehly (pôvodné murivo) a dierované pálené tehly (domurované po roku 1966 počas rekonštrukcie interiéru).

Vnútorne zvislé nosné a obvodové nosné konštrukcie prízemí a poschodí sú hr. cca 520-660 mm.

Vnútorne zvislé nosné a obvodové konštrukcie podkrovia sú hr. cca 360-520 mm.

Všetky zamerané rozmery (hrúbky stien) sú uvádzané vrátane obojstrannej omietky.

3.2.2 ZVISLÉ NENOSNÉ KONŠTRUKCIE

LD Amália – zvislé nenosné konštrukcie sú murované z tehlového muriva – plné pálené tehly.
Vnútorne zvislé nenosné konštrukcie prízemí a poschodí sú hr. cca 100-200 mm.
Vnútorne zvislé nenosné konštrukcie podkrovia sú hr. cca 100-250 mm.
Všetky zamerané rozmery (hrúbky stien) sú uvádzané vrátane obojstrannej omietky.

3.2.3 VODOROVNÉ NOSNÉ KONŠTRUKCIE

Vodorovné nosné konštrukcie sú prevedené v kombinácii – drevený trámový strop (pôvodný) + monolitický železobetónový strop.
Drevený trámový strop pôvodný je zachovaný najmä v izbách (nad prízemím a poschodím). V hygienických priestoroch a schodiskovej hale je monolitický železobetónový strop.

3.2.4 SCHODISKÁ

LD Amália: v objekte sú prevedené schodiská ako dvojramenné, monolitické železobetónové, priamočiare, s jednostranným zábradlím a monolitickými železobetónovými podestami.

3.3 PRÁCE PSV

3.3.1 IZOLÁCIE

Hydroizolácie

Hydroizolácia spodnej stavby je predpokladáme prevedená z asfaltových pásov.
Počas generálnej opravy objektu v roku 1966 boli podlahy a stropné konštrukcie všetkých podlaží v miestach sociálnych zariadení opatrené vodorovnou izoláciou z asfaltovej lepenky a asfaltového náteru.
Strešný plášť je prevedený z plechovej krytiny realizovanej na stojatú drážku, bez dodatočnej hydroizolácie.

Predmetom zamerania skutkového stavu nebolo vyhotovenie kontrolných sond na tvare miesta, preto uvedený spôsob prevedenia hydroizolácií je len predpoklad.

Tepelné izolácie.

Tepelné izolácie v stenách a strope podkrovia predpokladáme, že sú prevedené z ľahčeného materiálu. Steny a strop sú realizované z drevených konštrukcií, v ktorých je vložená tepelná izolácia

Predmetom zamerania skutkového stavu nebolo vyhotovenie kontrolných sond na tvare miesta, preto uvedený spôsob prevedenia tepelných izolácií je len predpoklad.

3.3.2 STREŠNÉ KONŠTRUKCIE

Stavba je zastrešená šikmou manzardovou strechou s vikiermi, bez strešných okien. Nosné konštrukcie strechy sú realizované ako drevené konštrukcie = manzardový krov, stojatá stolica
Vikie je realizované v rámci strechy, nosné časti sú súčasťou dreveného krovu.
Strešná krytina je ľahká, prevedená z plechovej falcovanej krytiny na vodorovnom latovaní. Odvodnenie strechy je do polkruhových strešných žlabov, ďalej je vonkajšími kruhovými zvislými dažďovými zvodmi po fasáde do dažďovej kanalizácie.

Predpokladané sklady konštrukcií:

St01 Strecha manzardová s plechovou krytinou
– Plechová strešná pozinkovaná krytina prevedená na stojatú drážku. predpoklad cca 0,75 mm
– Vodorovné latovanie cca 50x30 mm
– Drevené krokvy

St02 Strecha na vikieroch
– Plechová strešná pozinkovaná krytina prevedená na stojatú drážku. predpoklad cca 0,75 mm
– Plné debnenie..... predpoklad cca 30 mm
– Drevené nosné konštrukcie vikieru (vodorovné, zvislé, šikmé)

Predmetom zamerania skutkového stavu nebolo vyhotovenie kontrolných sond na tvare miesta, preto uvedený spôsob prevedenia strešných konštrukcií je len predpoklad.

3.3.3 PODLAHOVÉ KONŠTRUKCIE

Podlahové konštrukcie na teréne sú prevedené ako ťažké. Realizované sú s cementových poterov aplikovaných na hydroizoláciu proti zemnej vlhkosti

Podlahové konštrukcie v rozsahu 2.N.P. až 3.N.P. sú prevedené na drevenom trámovom strope a monolitickom železobetónovom strope s rôznou nášlapnou vrstvou.

V povalovom priestore je podlahová konštrukcia realizovaná ako ľahká. Na drevenej konštrukcii krovu a stropu je prevedené drevené plné debnenie s doskovou podlahou, lokálne prekryté povlakovou krytinou.

P01 Podlaha v hygienických priestoroch (na teréne)

- Keramická dlažbapredpoklad 10-15 mm
- Lepiaca malta predpoklad 20 mm
- Cementový poternezamerané
- Hydroizolácianezamerané
- Podkladný betónnezamerané

P02 Podlaha v izbách, na chodbách (na teréne)

- Linoleum (Zlinolit nalepený na pryžovú podložku) predpoklad 3 mm
- Lepidlo
- Cementový poternezamerané
- Hydroizolácianezamerané
- Podkladný betónnezamerané

P03 Podlaha v hygienických priestoroch (na strope)

- Keramická dlažba predpoklad 10-15 mm
- Lepiaca malta (cementové lôžko) predpoklad 20 mm
- Cementový poternezamerané
- Ocelobetónová stropná doskanezamerané

P04 Podlaha v izbách (na strope)

- Koberec3 mm
- Drevené vlysy 22 mm
- Palubová podlahanezamerané
- Drevený trámový stropnezamerané

P05 Podlaha na chodbách (na strope)

- Linoleum (Zlinolit nalepený na fibrovú podložku)3 mm
- Lepidlo
- Palubová podlahanezamerané
- Drevený trámový stropnezamerané

P06 Podlaha schodiska a podesty

- Linoleum (Zlinolit nalepený na pryžovú podložku) predpoklad 3 mm
- Lepidlo
- Ocelobetónové schodiskové ramenonezamerané

Predmetom zamerania skutkového stavu nebolo vyhotovenie kontrolných sond na tvare miesta, preto uvedený spôsob prevedenia podlahových konštrukcií je len predpoklad.

3.3.4 EXTERIÉROVÉ PODLAHOVÉ KONŠTRUKCIE (OKAPOVÉ CHODNÍKY)

Okolie stavby tvorí prevažne zatravnená plocha. V mieste vstupu sú betónové vyrovnávacie schody.

Okapový monolitický betónový chodník sa v kontakte so stavbou nachádza len severnej a východnej strane.

3.3.5 INTERIÉROVÉ STENOVÉ KONŠTRUKCIE (POVRCHOVÉ ÚPRAVY, MALBY, NÁTERY)

Interiérové plochy stien a stropov sú opatrené vápennou hladkou dvojvrstvou omietkou.

V podkroví na podhládovej časti vikierov je aplikovaná trstinová omietka.

3.3.6 EXTERIÉROVÉ STENOVÉ KONŠTRUKCIE (POVRCHOVÉ ÚPRAVY, MALBY, NÁTERY)

Vonkajšia povrchová úprava stien v úrovni nadzemných podlaží je vápennou omietkou.

Vonkajšia povrchová úprava stien v úrovni sokla je cementovou škrabanou omietkou, povrch je rovný.

Skladby konštrukcií:

Typická obvodová konštrukcia – nadzemné podlažia

- Vápenná exteriérová omietka cca 20- 50 mm
- Murivo z tehál plných pálených 450-600 mm
- Vápenná interiérová omietka cca 20- 30 mm

Obvodová konštrukcia – v úrovni sokla

- Cementová exteriérová omietka cca 20- 30 mm
- Murivo z tehál plných pálených 500-650 mm
- Vápenná interiérová omietka cca 20- 30 mm

Podhľadové konštrukcie (povrchové úpravy, maľby, nátery)

V LD Amália sú steny obojstranne omietnuté s bielym náterom. V hygienických priestoroch sú na stenách nalepené keramické obklady do výšky 1350-1500 mm. V izbách sú pri umývadlách nalepené keramické obklady vo výške 1350 mm. Lokálne sú steny opatrené olejovým náterom. Na strop je omietka + biely náter. V podkroví je znížený strop vikierov s trstinovou omietkou.

3.3.7 ZÁMOČNÍCKE VÝROBKY

V LD Amália sú ocelové schodiskové zábradlia s drevenými madlami. V celom objekte sú ocelové zárubne. V hygienických priestoroch sú WC-kabíny vytvorené ocelovými deliacimi stenami s otočnými dvernými kridlami. Výlez do podkrovia je z poschodia cez ocelové jednokridlové plné dvere. Kované balkónové zábradlia sú na poschodí, poškodené, v havarijnom stave.

3.3.8 VÝPLNE OTVOROV

V LD Amália sú drevené dvojité okná s drevenými parapetmi. Zasklenie je hladkým čírym sklom. Zvonka sú parapety oplechované. Dvere sú prevažne s plnými drevenými kridlami v ocelevej zárubni a s drevenými dvernými prahmi.

3.3.9 STOLÁRSKE VÝROBKY

V objekte sú drevené dvojité okná s drevenými parapetmi. Dvere v sú prevažne prevedené plné v ocelevej zárubni s dreveným dverným prahom. Na ocelovom schodiskovom zábradlí je ukotvené drevené madlo. Rimsy sú drevené, s dreveným obkladom. Čelná strana vikierov je obložená drevom + ochranný a farebný náter.

3.3.10 KLAMPIARSKÉ VÝROBKY

Na streche je ľahká plechová krytina so stojatými drážkami so strešnými polkruhovými žľabmi. Klampiarske výrobky sú realizované z ocelového pozinkovaného plechu vrátane zvislých priznaných kruhových dažďových zvodov napojeným na dažďovú kanalizáciu.

Oplechovanie parapetov okien je prevedené z ocelového pozinkovaného plechu.

Nad komínmi sú ochranné ocelové striešky.

3.3.11 MALBY, NÁTERY

Zaomietané steny a stropy sú opatrené vápennými nátermi.

Ocelové konštrukcie sú v prevažnej miere opatrené zdegradovanou povrchovou úpravou

4 FOTODOKUMENTÁCIA:

Čelný pohľad



Bočný pohľad



Zadný pohľad



Bočný a čelný pohľad



Strecha



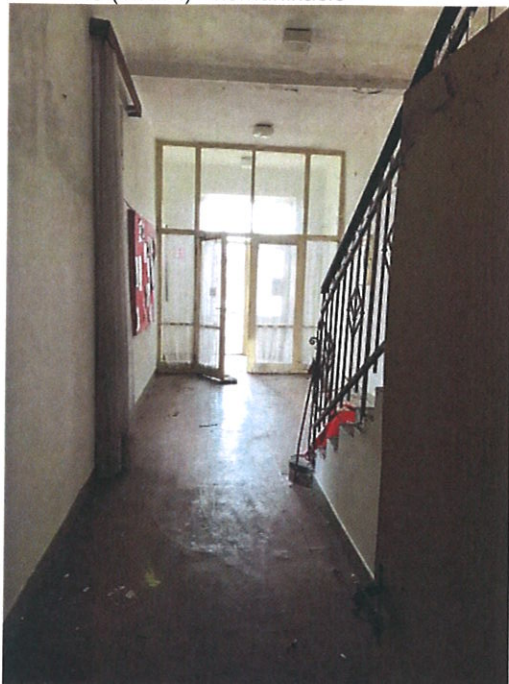
Krov



Schodisko



Prízemie (1.N.P.) - komunikácie



Prízemie (1.N.P.) – izby



Prízemie (1.N.P.) – hygienické priestory



Poschodie (2.N.P.) – komunikácie



Poschodie (2.N.P.) – izby



Poschodie (2.N.P.) – balkóny



Poschodie (2.N.P.) – hygienické priestory



Podkrovie (3.N.P.) – komunikácie



Podkrovie (3.N.P.) – izby



Podkrovie (3.N.P.) - hygienické priestory

